



rentrée 2017

DOSSIER de presse



l'esprit grand ouvert



Région
PAYS DE LA LOIRE

E d i t o

“ Un environnement de réussite pour tous



Qu'ils soient lycéens ou apprentis, inscrits dans l'enseignement public ou privé, résidant sur un territoire rural ou urbain, près de 187 000 jeunes ligériens s'apprêtent à faire leur rentrée.

Une rentrée 2017 sous le signe de la nouveauté : nouveau lycée à Carquefou, nouvelles formations par apprentissage, nouvelles actions éducatives régionales, nouvelles mesures contre le décrochage... Depuis plus d'un an et demi, la majorité régionale est à pied d'œuvre pour favoriser la réussite de tous les jeunes de notre région. Une mobilisation qui doit permettre à notre collectivité de relever concrètement le défi démographique auquel sont confrontés les Pays de la Loire, en anticipant les évolutions d'effectifs et les besoins sur chaque territoire, qu'ils soient immédiats ou à venir.

Répondre à l'urgence et préparer l'avenir : c'est dans cet esprit que le Conseil régional agit pour les jeunes ligériens, afin qu'ils puissent accéder à une offre de formations diversifiées, dans des établissements de qualité et de proximité.

Je tiens à saluer et remercier tous les acteurs de la communauté éducative : chefs d'établissements, enseignants ou agents dans les établissements, tous contribuent à la réussite des jeunes qui leur sont confiés, dans un dialogue étroit et nécessaire avec les familles.

A toutes et à tous, je vous souhaite une très bonne rentrée !

Bruno RETAILLEAU
Président du Conseil régional
des Pays de la Loire

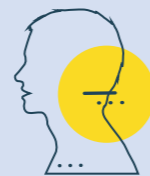
Chiffres clés

4^e académie
de France par sa
population scolaire



Plus de **160 000 lycéens**
attendus (158 750 à la rentrée 2016-2017).

Plus de **29 000 apprentis** attendus
(28 323 apprentis et pré-apprentis pour l'année 2016-2017).



6,3 %
de la population
des **16-25 ans**
(1^{er} rang national)

116 lycées publics et EREA, **164 établissements privés**
sous contrat dont **57 Maisons Familiales Rurales**
54 CFA correspondant à **216 sites** de formation
et proposant **451 formations** en apprentissage

Le budget régional 2017 pour les lycées
(hors Agents régionaux
des lycées) est de **196 M€**



Un budget pour les
apprentis 2017 de
150 M€

90 M€
de dépenses pour les
2 241
agents régionaux
dans les établissements

ACTU

Un nouveau lycée ouvre ses portes à Carquefou

Ouvert pour sa 1^{re} rentrée, le 4 septembre 2017, l'établissement, d'une capacité de 900 élèves (extensible à 1000), répond à la forte poussée démographique du nord-est de l'agglomération nantaise. Il propose un outil de travail de qualité au service des élèves et des enseignants, respectueux de l'environnement. La Région a investi 41,7M€ dans ce nouvel établissement.

Un accès au numérique renforcé

Le lycée de Carquefou est un lieu à la pédagogie active, où la formation des élèves est résolument inscrite dans l'ère du numérique. La Région a mis en œuvre au service des lycéens, les meilleurs équipements numériques et mobilisé 420 000 € pour l'accès au très haut débit, la couverture WIFI haute densité, les équipements de réseau et des postes de travail informatiques fixes et mobiles.

Un lycée ouvert sur son territoire

Ce lycée se compose de locaux dédiés à l'enseignement et la vie scolaire : le CDI, le pôle santé social, les espaces de rencontre des enseignants, un internat ainsi que 8 logements de fonction. Certains locaux tels que la salle polyvalente (240 à 800 places), et la résidence d'hébergement (60 places extensible à 80), ont vocation à s'ouvrir au territoire pour un usage culturel et associatif en dehors des temps scolaires.

Un établissement à énergie positive

La Région s'est engagée de façon volontaire et exemplaire en matière de transition énergétique sur son patrimoine Immobilier. Elle vise un double objectif : le confort et la performance énergétique. La conception et la réalisation de ce lycée s'inscrivent dans le cadre d'une démarche de Haute Qualité Environnementale certifiée. Cet équipement est labellisé BEPOS (Bâtiment basse consommation à énergie positive) grâce à une très bonne maîtrise des déperditions de chaleur et en produisant plus d'énergie qu'il n'en consomme. Les installations techniques comprennent un système innovant basé sur des panneaux photovoltaïques hybrides assurant la production d'électricité d'une part et contribuant d'autre part au chauffage des locaux par l'intermédiaire de deux pompes à chaleur eau/eau associées à des bâches stockant les calories « gratuites ». Des matériaux d'origine renouvelable ont été utilisés, notamment pour le bardage extérieur (bois). Le bois provient de forêts gérées durablement. Une récupération de l'eau pluviale pour le nettoyage, l'arrosage, et les sanitaires est intégrée au bâtiment.



Un lycée d'enseignement général et technologique

Il a vocation à être d'abord un lycée de secteur, une réponse de proximité pour les parents d'élèves.

• Pour la voie générale : filières S (S-SSI et S-SVT), ES, L

- pour les terminales S, possibilité d'avoir des enseignements de spécialité
- pour les terminales L, possibilité d'un enseignement de spécialité « droit et grands enjeux du monde contemporain »
- possibilité d'ouverture de sections européennes (allemand, espagnol, anglais) avec évolution ultérieure vers un double bac franco-allemand par exemple, dans une logique d'articulation collèges-lycée

• Pour la voie technologique, sont proposées la filière ST2S (Sciences et technologies de la santé et du social) et la filière STMG (Sciences et technologies du management et de la gestion). Pour chacune de ces formations, une division de première et une division de terminale sont transférées du lycée La Colinière, dont les effectifs dépassent la capacité d'accueil.

capacité
900
élèves

résidence
d'hébergement
60 places
extensible
à **80**

salle
polyvalente
240
à **800**
places

Des établissements modernisés et sécurisés

La construction et la rénovation des établissements de formation au cœur des territoires

La Région des Pays de la Loire connaît une forte progression démographique, en particulier de sa population lycéenne. Les projections d'effectifs à 2025 ont ainsi été atteintes dès la rentrée scolaire 2016, soit avec 9 ans d'avance. Pour faire face à cette évolution, la Région a décidé d'intervenir à 2 niveaux :

- Anticiper l'évolution des effectifs en lançant au cours de l'année 2016 deux études conjointes : une étude démographique et une étude de capacité d'accueil des lycées publics sur 3 ans pour disposer d'une vision objective de la capacité réelle de chaque établissement au regard de sa configuration, de ses effectifs et de ses pratiques pédagogiques. Ces études permettront de définir le nouveau plan d'investissements régional qui sera présenté au BP 2018.

- Par ailleurs, ce dynamisme démographique a nécessité des réponses rapides et réalistes avec l'installation de 19 modulaires à la rentrée dernière et 19 autres à cette rentrée.

4 nouveaux lycées

Après la construction du lycée de Carquefou, ouvert à cette rentrée, la construction de 4 nouveaux lycées a été décidée à Nort-sur- Erdre (2020) dont l'architecte lauréat est le Cabinet nantais AIA, à Saint Gilles-Croix-de-Vie (2021) dont l'architecte lauréat est EPICURIA Architectes de Paris, à Aizenay (2022) et à Pontchâteau (2023). Une concertation est engagée sur chacun des territoires avec les collectivités, les habitants, les futurs usagers et les entreprises du secteur, en vue de mieux connaître les besoins de chaque acteur et dans l'objectif d'apporter la meilleure réponse notamment en matière de définition de l'offre de formation, de transports scolaires et d'équipements annexes. Dans sa feuille de route transition énergétique, adoptée fin 2016, la Région vise le label Effinergie+ pour ces nouveaux lycées.

Pour les établissements en tension d'effectifs, les 1^{ers} chantiers d'extension ont débuté au cours du 1^{er} semestre 2017 aux lycées Léonard de Vinci à Montaigu, Pays de Retz à Pornic, Aimé Césaire à Clisson, et à la rentrée pour Jean Bodin aux Ponts de Cé. Les études se poursuivront pour le lycée de La Herdrie à Basse-Goulaine.

Maîtrise des coûts

« En travaillant sur la sobriété technique, architecturale et économique de ses constructions, la Région vise aussi à mieux maîtriser les coûts, parce que les capacités financières régionales ne sont pas extensibles, et surtout parce qu'il s'agit de l'argent des Ligériens », Antoine Chéreau vice-président en charge de l'éducation.

Plus de 78,4 M€ de dépenses d'investissement seront consacrés au volet immobilier des lycées cette année pour faire face aux augmentations d'effectifs, aux évolutions pédagogiques, à la modernisation du parc des bâtiments, à la sûreté et au confort de la communauté éducative.

- 44** • **Restructuration du CDI**, locaux des enseignants et des ateliers du lycée Maillard-Joubert à Ancenis pour 10M€ (début des travaux en 2018 - livraison fin 2020)
- **Extension du lycée La Herdrie à Basse Goulaine** (4,615 M€) - cabinet nantais Agence BIGRE. Livraison prévue pour la rentrée 2019.
- **Restructuration de l'internat du lycée Lenoir Mocquet de Châteaubriant** (258 lits) pour 8,2M€ sera livrée en tout début d'année 2018.
- **Extension du lycée du Pays de Retz à Pornic** (1,670M€) : livraison en novembre 2017.
- **Création du pôle aéronautique de Saint-Nazaire au lycée Aristide Briand** (3,6M€) : démarrage des travaux cet été pour une livraison en janvier 2019.
- **Fin de la restructuration des ateliers au lycée Bouloche de Saint-Nazaire** (12,9M€) : livraison à la rentrée 2017.
- 49** • **Extension du lycée Jean Bodin Pont de Cé** (5M€) : livraison à la rentrée 2017.
- 72** • **Extension du lycée Bellevue du Mans** (11,5M€) dont le lancement des travaux devrait s'opérer d'ici la fin de l'année pour une livraison à la rentrée 2019.
- **Poursuite des travaux de rénovation des internats du lycée Raphaël Elizé de Sablé sur Sarthe** (18,05M€) : livraison mai 2019.
- **Reconstruction du secteur maintenance véhicules industriels et aménagements des ateliers existants au lycée Jean Rondeau de Saint Calais** : la 1^{re} phase de construction des ateliers neufs est opérationnelles pour la rentrée 2017. La réhabilitation des ateliers existants sera livrée fin 2018.
- 85** • **Lancement des travaux d'extension du lycée Léonard de Vinci de Montaigu** (14,8M€) pour une livraison par tranche de septembre 2018 à septembre 2019.

Plan sûreté dans les lycées, une enveloppe complémentaire de 2 M€

La Région a fait de la sécurité et de la sûreté dans les lycées une de ses priorités. Une première phase enclenchée à l'automne 2016 a permis le lancement des opérations de travaux dans un grand nombre de lycées publics : clôtures et portails, vidéosurveillance, alarmes anti-intrusion... En 2017, une enveloppe complémentaire de 2M€, qui porte l'action sur la sûreté à 4 M€, va permettre d'intervenir dans 35 établissements ayant présenté des besoins fin 2016 portant le nombre total à 86.

Renforcer l'attractivité des CFA

La Région continue la modernisation de l'appareil de formation par apprentissage, garantissant aux apprentis de bonnes conditions d'études, tout en renforçant son attractivité.

- **Le projet d'Université régionale des métiers et de l'artisanat** : restructuration des 5 sites de formation départementaux des CFA de la Chambre des Métiers et de l'Artisanat de région. 5 300 apprentis.

Coût total : 47,7 M€
Contribution régionale : 31,2 M€

- **La création de l'Académie Jules Verne** du Manufacturing et la construction prochaine d'un nouveau centre pour le Pôle Formation des Industries technologiques (Bouguenais, 44), pour 330 apprentis.

- **La restructuration de l'internat du BTP CFA Loire-Atlantique** (Saint-Herblain, 44) avec 86 lits et près de 1 000 apprentis.

Coût total : 33,2 M€
Contribution régionale : 1,6 M€

- **L'extension et la restructuration des locaux du CFA des MFR 49** - site de La Bonnauderie (Cholet, 49) permettra l'accueil de 280 jeunes dans les secteurs de l'alimentation, de la cuisine, de l'hôtellerie et du tourisme

Coût total : 3,3 M€
Contribution régionale : 2,1 M€

- **La restructuration des locaux du CFA des MFR 85** - site de Talmont Saint Hilaire (85) qui accueille 90 apprentis dans le domaine du bois et de l'ameublement

Coût total : 3,9 M€
Contribution régionale : 2,6 M€

- **La restructuration des locaux du CFA Agricole Nature** (La Roche-sur-Yon, 85) permettra l'accueil de 230 jeunes dans les secteurs de l'aménagement paysager, les productions animales et végétales, le commerce et la vente

Contribution régionale : 4 M€
s'agissant d'un CFA adossé à un EPLEFPA* public

- **La construction d'un équipement sportif commun aux CFA ESFORA et BTP CFA Vendée** (La Roche-sur-Yon, 85) pour l'accueil de 3 000 apprentis dans les différents métiers du bâtiment, de l'alimentation, de la coiffure, de la vente, de la mécanique, de la gestion, de la mer.

Contribution régionale : 1 M€

- **L'extension de la forge du CFA du lycée agricole de Laval** pour les 30 apprentis en formation « Maréchal-ferrant »

Coût total et contribution régionale : 0,6 M€



Illustrations d'aides aux établissements privés

En Pays de la Loire, 43% des jeunes en lycée (67.000) relèvent de l'enseignement privé. Dans le respect de sa mission de service public, la Région accompagne la scolarité des élèves de l'enseignement privé (privé catholique, privé laïc et maisons familiales et rurales) par des mesures équivalentes à celles proposées aux élèves des établissements publics, en octroyant aux établissements des aides financières pour fonctionner au quotidien et investir sur le long terme.

- **Lycée La Joliverie à Saint Sébastien** (44) Réhabilitation de bâtiments (dont accessibilité handicapés et mise en sécurité incendie)
Montant total de la subvention : 3,2M€
- **Lycée Joseph Wresinski à Angers** (49) Restructuration du lycée
Montant total de la subvention : 2,8M€
- **Lycée agricole Rochefeuille** (53) Construction d'un internat et dispositif en faveur du handicap
Montant total de la subvention : 1,12M€
- **Lycée Sainte Catherine** (72) Restructuration du pôle professionnel de la restauration d'application de l'école hôtelière
Montant total de la subvention : 1,9M€
- **Lycée Notre-Dame du Roc à la Roche sur Yon** (85) Extension de la restauration
Montant total de la subvention : 0,544 M€

* Établissement public local d'enseignement et de formation professionnelle agricoles

Diversifier et accompagner les parcours de réussite

Pour accompagner la réussite des jeunes, la Région a choisi de proposer une offre d'enseignement (public - privé) et de parcours de formations diversifiées, pour permettre à chacun de trouver le chemin de la réussite. En outre, à la rentrée 2017, des mesures de soutien pour alléger le budget « rentrée » des familles seront reconduites au bénéfice de tous les lycéens et apprentis : gratuité des manuels scolaires, fonds social régional lycéens et apprentis, dotation au premier équipement professionnel.

NOUVEAUTÉ

Les actions éducatives ligériennes : au-delà des cours, s'ouvrir à toutes les initiatives et valoriser les talents

Avec le Pacte éducatif régional adopté en mars 2017, en partenariat avec le Rectorat de l'Académie de Nantes, la Région porte une politique volontariste ambitieuse de soutien à la réussite et l'insertion professionnelle des jeunes lycéens et apprentis. La rentrée 2017 marque ainsi le lancement du nouvel appel à projets des Actions éducatives ligériennes. Les nouvelles actions éducatives ligériennes mettent l'accent sur le civisme, l'esprit d'entreprendre, la création, l'ouverture culturelle et aux autres, la prévention et promotion de la santé, la lutte contre les addictions. Les autres nouvelles mesures du PER se mettront en place durant l'année scolaire (ambassadeurs du civisme, trophée de l'engagement éducatif...).

Bourses au mérite

En 2016, la Région avait pour la 1^{ère} fois récompensé les bacheliers méritants boursiers. Cette année, la Région a élargi le dispositif à tous les bacheliers ligériens reçus avec mention Très bien. 400 € pour un boursier de l'enseignement supérieur, et 200 € pour un élève non boursier. Pour l'obtenir, il faut déposer sa demande en ligne sur www.paysdelaloire.fr entre fin septembre 2017 et fin janvier 2018.

Faciliter la mobilité européenne et internationale des lycéens et apprentis

L'ouverture sur le monde est aujourd'hui partie intégrante de la formation des jeunes. Pour permettre la mobilité des lycéens et apprentis, la Région met à disposition des lycées et des CFA différents dispositifs : l'attribution de crédits « Séjours en Europe » et des actions sur appel à projets pour permettre la mobilité européenne des jeunes.

ACTU

Un plan « nouvelle chance pour les jeunes décrocheurs »

Ce plan, adopté en mars 2017, a pour ambition de mobiliser tous les leviers de la politique régionale pour aider les jeunes sans qualification à trouver leur place. À ce titre, **2 nouveaux appels à projets sont lancés à cette rentrée** :

« Actions innovantes pour les jeunes en rupture »

L'appel à projets s'adresse aux acteurs de l'éducation, de l'insertion sociale et professionnelle, de la Protection judiciaire de la jeunesse et aux collectivités territoriales. Il vise à soutenir des projets territoriaux et multi-partenariaux permettant de toucher des jeunes inconnus des structures de formation et d'insertion.

« Actions innovantes pour les jeunes en difficultés dans leur établissement »

Cet appel à projets concerne les établissements de formation initiale situés sur les territoires ruraux, et aux établissements de l'enseignement professionnel qui connaissent un nombre important d'abandons en cours d'année scolaire.

Écoles de production

La Région poursuit son soutien aux Écoles de production, une alternative originale et performante pour des jeunes en rupture de parcours de formation par rapport aux voies classiques. Ces écoles dispensent des formations professionnelles certifiantes (hors contrat) avec 90 % de réussite au CAP et bac pro, et 45 % de poursuite d'études chez les jeunes concernés. Il en existe une vingtaine en France dont une à La Roche-sur-Yon, aux Établères et trois autres qui ont vu le jour récemment en Pays de la Loire à Angers (Agapè Anjou), au pôle d'enseignement de Briacé, et à l'ICAM de Nantes. Ces dispositifs font l'objet d'une convention signée avec la FNEP (fédération nationale des écoles de production) avec l'ambition de créer une école par département pour accueillir au total 300 jeunes dans des formations préparant à des diplômes sur des métiers en tension. La Région apporte un soutien financier de 32 000 € par classe de 8 à 10 élèves, et de 10 000 € par an attribués à la FNEP pour développer et animer le réseau.

ACTU

Formations sous statut scolaire, ouverture de 42 nouvelles sections à la rentrée

22 relèvent du public et 20 du privé avec pour objectif d'adapter l'offre de formation aux évolutions économiques de la région, d'optimiser l'offre existante et de consolider l'offre de formation de premier niveau. La moitié de ces ouvertures concerne les filières électricité-électrotechnique (16,7 %), santé, social-paramédical (14,3 %), agriculture (11,9 %), et hôtellerie-restauration (9,5 %). En réponse à une demande des professionnels et pour faire face aux départs en retraite attendus dans les trois ans à venir, de nouvelles formations voient également le jour dans la mode, secteur phare en Pays de la Loire. Ces 42 nouvelles sections, qui ont doublé par rapport à l'an dernier, représentent 1 304 places de formation supplémentaires en région, dont 619 pour la seule rentrée de 2017, les autres places concernant les rentrées suivantes.

Soutenir l'apprentissage, la voie d'excellence pour l'emploi des jeunes

NOUVEAUTÉ

Ouverture de 90 nouvelles formations

Le Plan de relance de l'apprentissage a montré les 1^{ers} résultats de la mobilisation régionale en faveur de l'emploi des jeunes. 90 % des 30 mesures du Plan de relance ont été initiées et sont actuellement en cours de réalisation pour être toutes déployées d'ici 2018. La dynamique que ce Plan a enclenchée s'illustre avec l'évolution du nombre d'apprentis : + de 1 200 apprentis et pré-apprentis supplémentaires à la rentrée 2016, soit une hausse de 4,5 % des effectifs.

La poursuite de l'évolution de l'offre de formation par apprentissage accompagne cette évolution très positive en apportant des réponses ciblées à de nouveaux besoins en compétences et à de nouveaux publics de jeunes. Ce sont ainsi **90 nouvelles formations par apprentissage qui ont été validées par la Région et ouvriront ainsi à la rentrée 2017, dont 24 titres professionnels**. Les secteurs professionnels prioritaires concernés sont : l'agriculture et agro-alimentaire (13 ouvertures), en lien notamment avec l'ouverture du CFA IFRIA, l'Industrie (8 ouvertures), l'informatique (9 ouvertures), le Bâtiment (5 ouvertures) et l'Hôtellerie-restauration - tourisme (5 ouvertures).

Ambassadeurs de l'apprentissage

Pour combattre le déficit d'informations ainsi que l'image souvent négative et apparentée à une orientation par défaut, les Ambassadeurs visent à « attirer les jeunes vers l'apprentissage ». Présenté lors du second Grenelle de l'apprentissage le 30 mars 2017, alors constitué de 35 ambassadeurs, le réseau s'est étoffé et **comprend aujourd'hui près de 80 personnes aux statuts variés** : apprentis, salariés, maîtres d'apprentissage, chefs d'entreprise... Tous ont comme **point commun d'avoir eu un parcours en apprentissage sur la base duquel ils témoigneront devant différents publics à l'occasion de manifestations variées** : accueil de l'Apprentibus dans un collège, salon des métiers, sollicitation d'une mission locale, groupes d'entreprises...

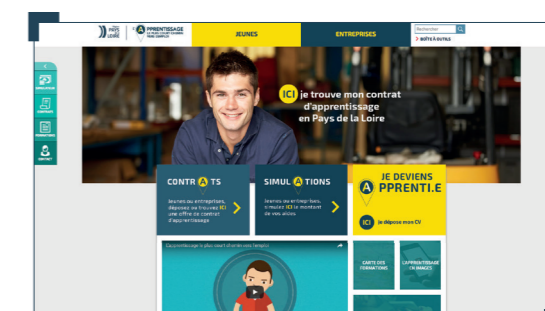


Encadrés par la Région Pays de la Loire et le club des 100, 36 jeunes ont travaillé sur le thème de « l'envie d'entreprendre » en participant à l'opération **Jeunes sur le Pont** dans le cadre de The Bridge.



44^e éditions des Olympiades des Métiers - Sélections régionales - Pôles métiers : bijouterie joaillerie. Parc expo d'Angers (Maine et Loire) le 15 oct. 2016

Portail de l'apprentissage / bourse des contrats



Un site portail dédié à l'apprentissage a été lancé officiellement le 30 mars dernier : www.apprentissage-paysdelaloire.fr. Outil inédit à destination des jeunes, des entreprises et des CFA, ce portail propose **4 services en ligne** : un simulateur des aides et des salaires, une bourse de CV et d'offres de contrats d'apprentissage, un agenda de l'ensemble des temps et lieux d'information ainsi qu'une cartographie interactive des formations en Pays de la Loire. Cette bourse des contrats d'apprentissage compte plus de **1600 offres de contrats et plus de 350 demandes de jeunes**. Ces chiffres progressent quotidiennement et démontrent la valeur ajoutée de cet outil de services pour les entreprises : diffusion de leurs offres de contrat d'apprentissage, en publiant directement leurs propres coordonnées ou en inscrivant celles du CFA de proximité ; possibilité de consulter les demandes de jeunes. Les jeunes peuvent déposer une demande de contrat d'apprentissage et un CV et consulter les offres de contrats d'apprentissage. De nouvelles fonctionnalités viendront enrichir l'offre du site pour les jeunes et les entreprises en 2018.

Apprentibus

Affrété par la Région, l'Apprentibus (**mesure 5 du Plan de relance de l'apprentissage**) ira **courant 2018** à la rencontre des collégiens pour les sensibiliser au monde de l'entreprise, à la diversité des métiers et des formations, à la voie de l'alternance et de l'apprentissage en particulier. Il permettra de créer des occasions de rencontres entre les familles, le corps professoral, les entreprises et les apprenants, et pourra à ce titre également se déployer dans les lycées, sur des campus universitaires, sur des manifestations ou événements régionaux (Grenelles, Olympiades des métiers, salons des formations et des métiers, etc.).

Cet outil ludique et innovant servira **de support à des partenariats** très souples avec les différents acteurs locaux.

Création du CFA de l'IFRIA

L'évolution de l'offre de formation a également permis la **création du CFA de l'IFRIA** (Institut de formation régional inter-alimentaire) afin de répondre à des besoins spécifiques du secteur de l'agro-alimentaire. Ce CFA « hors murs » ouvrira ainsi à la rentrée prochaine 2 nouvelles formations : un titre professionnel d'opérateur de transformation industrielle des viandes ainsi qu'un BTS Maintenance des systèmes de production. Le **secteur de l'informatique** est l'un des secteurs prioritaires pour la Région : 9 nouvelles formations ouvriront à la rentrée 2017 pour accompagner notamment les besoins en compétences des entreprises sur les métiers de concepteur-développeur en projets numériques, de développeur de logiciels et de techniciens support en informatique.

Contact Presse

Gwenola Carlou-Huet :
02 28 20 60 65 - 06 82 81 18 92
gwenola.cariou-huet@paysdelaloire.fr

Région des Pays de la Loire • Août 2017 • Crédit photo de couverture : Gauche et milieu © Région Pays de la Loire / Ouest Médias - Droite © Région des Pays de la Loire-J. Herman-Les beaux matins



© Région des Pays de la Loire - PB, Fourny

l'esprit grand ouvert

